



JURA X8





TOESTEL REINIGEN

KOFFIE CIRCUIT



Reinigingstablet Jura (art. 508259)

Voor het perfecte kopje koffie én uitstekende werking van uw toestel, raden wij aan om wekelijks uw toestel te reinigen.

Gebruik enkel Jura reinigingstabletten! Geschatte tijd: 20 minuten.



Druk op de onderhoudstoets P : Druk nu op 'REINIGING'.

Druk op 'STARTEN' en daarna op 'VERDER'.

Op het scherm staat: KOFFIE RESIDUBAK LEGEN.

Ledig de restwaterbak en de koffieresidu bak.

Zorg ervoor dat de rubberen scheidingswand in de residubak aanwezig blijft!

Plaats de lekbak en residubak terug.

Op het scherm zie je 'REINIGING'.

Plaats een opvangbakje onder de combi-uitloop
Druk op de toets 'VERDER'

APPARAAT REINIGT: Let op! Er stroomt water uit de koffie-uitloop.

Het proces wordt onderbroken: REINIGINGSTABLET INWERPEN.

Open de afdekking achter het bonen reservoir en werp een reinigingstablet in de opening.

Sluit de afdekking en druk op VERDER.

Het proces stopt automatisch: KOFFIE RESIDUBAK LEGEN.

Ledig de restwaterbak en de koffieresidubak en plaats deze weer terug.

De reiniging is voltooid.



MELKCIRCUIT

Voor de perfecte koffiespecialiteiten én uitstekende werking van uw toestel, raden wij aan om het melkcircuit van het toestel dagelijks te reinigen.

Gebruik enkel Jura cappuccino reiniger (**art. 590063**)

MELKSYSTEEMSPOELING:

Na melkbereidingen zal de machine vragen om te spoelen:

Op het scherm staat: MELKSYSTEEM SPOELING

- Plaats een opvangbakje onder de combi-uitloop .
- Druk op de onderhoudstoets P: de machine zal nu spoelen en automatisch terug in normale werking gaan.

MELKSYSTEEM REINIGING:

Druk op de onderhoudstoets P:

Druk nu op 'MELKSYSTEEMREINIGING'.

Druk op 'STARTEN' en daarna op 'VERDER'.

Op het scherm staat: REINIGINGSMIDDEL VOOR MELKSYSTEEM REINIGING

Vul één doseerdop van de melksysteemreiniger en giet de inhoud in het achterste gedeelte van de reinigingsbak.

Druk op de toets 'VERDER'

SLUIT DE MELKSLANG AAN komt er op de display.

Plaats de reinigingsbak onder de combi-uitloop.

Verwijder de melkslang uit de melkhouder.

Verbind de melkslang met de reinigingsbak.

Druk op de toets 'VERDER'

MELKSYSTEEM WORDT GEREINIGD: Let op! Er stroomt water uit de combi-uitloop .

Het proces stopt automatisch: het toestel staat terug in normale werking.

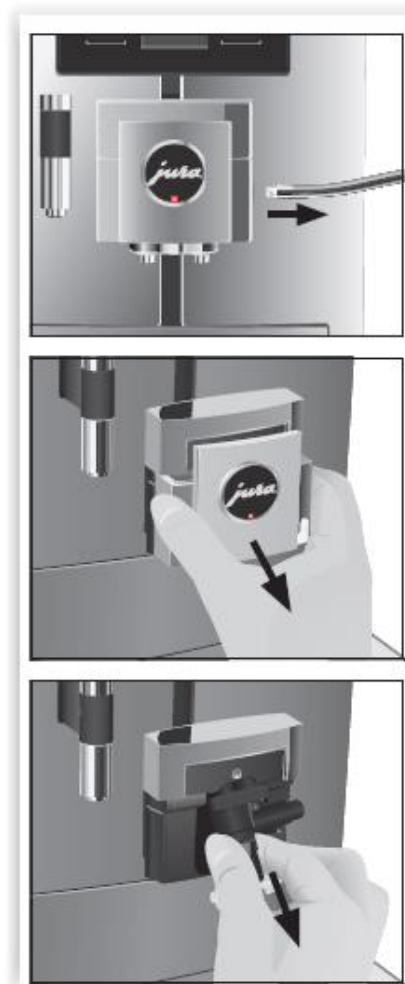
Verwijder de reinigingsbak en plaats de melkslang terug op de melkhouder.



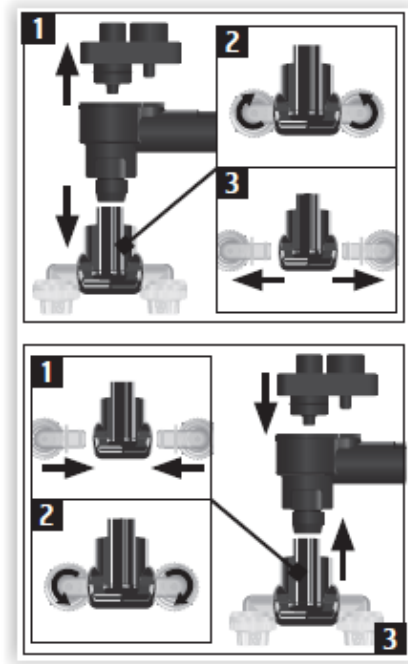
COMBI-UITLOOP DEMONTEREN EN SPOELEN

Voor de correcte werking van de combi-uitloop en voor hygiënische redenen is het noodzakelijk de combi-uitloop dagelijks te demonteren en te reinigen.

- Verwijder de melkslang en spoel deze grondig onder stromend water.
- Neem de afdekking van de combi-uitloop naar voren eraf.
- Neem het melksysteem uit de combi-uitloop.
- Demonteer het melksysteem in de afzonderlijke delen. Volg de instructies voor demontage zoals hiernaast beschreven. Spoel alle onderdelen onder stromend water af.
- Zet het melksysteem weer in elkaar.

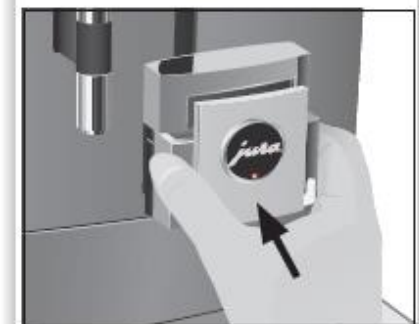


- Plaats de gemonteerde melkuitloop terug in de uitloop en klik deze vast.



- Plaats de afdekking van de combi-uitloop.

- Sluit de melkslang op de combi-uitloop aan.



De machine is nu volledig gereinigd en klaar voor gebruik.



PROBLEMEN & OPLOSSINGEN

| Storing | Mogelijke oorzaak | Oplossing |
|--|---|--|
| ERROR 2 ERROR 5 | Toestel staat te koud (min. 5° C) | Toestel verplaatsen naar een warmere ruimte |
| Andere errormelding | | Toestel uitschakelen en klantenservice contacteren |
| Bonenreservoir vullen | Vul het bonenreservoir. | Retour leverancier |
| Waterreservoir vullen | Waterreservoir is leeg | Vul het waterreservoir |
| Molen maakt veel lawaai | | Toestel uitschakelen en klantenservice contacteren |
| Koffie loopt via 1 uitloop | Kalkbrokje voor uitloop | Verwijder het brokje d.m.v. een paperclip |
| Koffie loopt slechts druppelsgewijs door | a) koffie is te fijn gemalen en verstopt het systeem b) waterhardheid is niet goed ingesteld | a) stel de molen grover in b) ontkalk het toestel |

| | | |
|---|---|--|
| Restwaterbak ontbreekt | De restwaterbak is niet goed of helemaal niet geplaatst | Plaats de restwaterbak |
| Het filtersymbool onderaan het display brandt rood | Het filterpatroon is uitgewerkt | Vervang het filterpatroon |
| Apparaat reinigen | De machine vraagt om een reiniging | Voer de reiniging uit |
| Melksysteem spoeling | De machine vraagt om een spoeling van het melksysteem | Voer een spoeling uit van het melksysteem |
| Er ontstaat te weinig schuim bij het opschuimen van de melk | De combi-uitloop is vervuild | Reinig het melksysteem en demonteer + kuis de combi-uitloop uit. |

Relax... it's Miko Coffee

0800/44 0 88

info.mcs@miko.be | order.mcs@miko.be

www.mikocoffee.com